

Муниципальное автономное учреждение дополнительного образования  
города Тулуна «Детская художественная школа»

## **Методическая разработка**

### **«Методы обучения цветотональным отношениям на основе составления тонально-колористической шкалы на уроке станковой композиции в первом классе детской художественной школы»**

Толстошеева Елена  
Викторовна,  
преподаватель МАУ ДО  
«ДХШ»

город Тулун, 2024 г

Введение .....	3
1. Композиция станковая в изобразительном искусстве.....	3
2. Основные понятия, выразительные средства композиции.....	4
3. Методы обучения цветотональным отношениям.....	5
Заключение .....	12
Список используемой литературы.....	13

## Введение

Композиция станковая – одна из предметных областей, реализуемых в дополнительной предпрофессиональной программе в области изобразительного искусства «Живопись» со сроком обучения 5 лет. Ее целью является художественно-эстетическое развитие личности обучающихся на основе приобретенных ими в процессе освоения программы учебного предмета «Композиция станковая» художественно-исполнительских и теоретических знаний, умений и навыков.

Результатом освоения предметной области является приобретение обучающимися следующих знаний, умений и навыков в композиции станковой является:

- знание основных элементов композиции, закономерностей построения художественной формы;
- знание принципов сбора и систематизации подготовительного материала и способов его применения для воплощения творческого замысла;
- умение применять полученные знания о выразительных средствах композиции - ритме, линии, силуэте, тональности и тональной пластике, цвете, контрасте - в композиционных работах;
- умение использовать средства живописи, их изобразительно-выразительные возможности;
- умение находить живописно-пластические решения для каждой творческой задачи;
- навыки работы по композиции.

Данная методическая разработка знакомит учащихся с основными теоретическими понятиями в композиции и помогает реализовать теоретические знания в учебном и творческом опыте.

## 1. Композиция станковая в изобразительном искусстве

«Композиция» в переводе с латинского *compositio* обозначает сочинение, составление, расположение.

Станковая композиция – это произведение искусства, созданное на отдельном станковом материале, например мольберте.

Она может быть выполнена в различных техниках и материалах, таких как живопись, графика, скульптура и т.д. Главная особенность станковой композиции заключается в том, что она обладает определенной свободой выбора темы, формы, цвета и стиля, что позволяет художнику выразить свою индивидуальность и творческий потенциал.

Композиция присуща всем видам искусства. Композиционные начала лежат в основе архитектурных построек, музыкальных и литературных произведений, скульптур и картин, театральных постановок и кинофильмов. Принципы единства или членения, симметрии и ритма проявляются в различных видах искусства по-разному. Но наличие одних и тех же общих закономерностей позволяет достигать синтеза искусств, их органического сочетания, скажем, в архитектурно-скульптурном ансамбле, в театральной постановке, в оформлении интерьера и т.д.

Говоря об определении понятия «композиция», следует отметить, что в различных видах искусства оно имеет свое специфическое содержание и различную степень разработанности.

Определения понятия «композиция» в изобразительном искусстве мы можем найти в энциклопедических словарях и искусствоведческой литературе. Например, в энциклопедическом словаре Брокгауза и Ефрона композиция определяется как перенесение в картину или рисунок тех линий, форм и образов, которые еще смутно рисуются в воображении художника, и составление из них при помощи различных средств и технических приемов, свойственных той или иной отрасли искусства, органического целого, определенно выражающего задуманное художником содержание.

То, что композиция отмечается как важнейший компонент художественной формы, в принципе, правильно, хотя и не совсем точно, так как, во-первых, композиция не компонент формы, а сама форма, и даже главная форма, и, во-вторых, композиция не придает единство и целостность произведению, а она закладывает своей сущностью эту целостность.

Первый этап творческого процесса — период первоначального накопления — может начаться еще до выбора темы. В таком случае накопление материала бывает менее целенаправленным, но небесполезным, ибо в этот период память художника обогащается жизненными впечатлениями от бесед с людьми, прочитанных книг и т. п. Все это воспринимается им сознательно или стихийно как материал эстетически значимый, который, возможно, когда-то пригодится в творчестве.

Период первоначального накопления должен сопровождаться композиционными упражнениями. Даже когда нет еще четко обозначенной темы, они помогут глубже познать многообразие окружающего мира, смысловые связи между предметами и средой. Всестороннее изучение жизни позволяет художнику создавать оригинальные, правдивые композиции, а также способствует накоплению жизненно важного материала. Рекомендуется выполнять наброски людей и животных, рисовать по памяти и воображению с ориентацией на закономерности композиции, делать зарисовки характерного или типического, компоновать на свободные темы, тренироваться в составлении натюрмортов, в постановке живой модели в интерьере и т. д. Чем интенсивнее протекает период первоначального накопления, тем успешнее переход от приблизительной наброски содержания к более четкому абрису замысла.

## **2. Основные понятия, выразительные средства композиции.**

- Композиция должна быть гармоничной и уравновешенной, это означает, что все элементы произведения должны быть расположены таким образом, чтобы создавать ощущение баланса и гармонии.
- Композиция должна иметь центр внимания. Это может быть главный герой, объект или идея, которые привлекают внимание зрителя и являются ключевым элементом произведения.
- Композиция должна включать разнообразие форм, размеров и цветов. Это помогает создать визуальную привлекательность и интерес для зрителя.
- Композиция должна использовать ритм и повторение, чтобы создать ощущение движения или статики. Ритм может быть создан с помощью линий, форм, цветов или текстур.
- Композиция должна учитывать перспективу и глубину.

К выразительным средствам композиции относят:

1. Линию — основной формообразующий элемент, передающий наиболее точно характер очертаний любой формы.
2. Точку — широко применяют во многих произведениях декоративно-прикладного искусства. Она способствует выявлению фактуры изображения, передаче условного пространства.
3. Пятно — применяют при ритмической организации неизобразительных орнаментальных мотивов.
4. Цвет — это определенная длина цветовой волны, которая влияет на глаз.
5. Фактуру — характер поверхности предмета, определяющийся свойствами материала, из которого он состоит, и способом его обработки.
6. Ритм — равномерное чередование повторяющихся фигур, объемов, оттенков цвета через определенные интервалы.

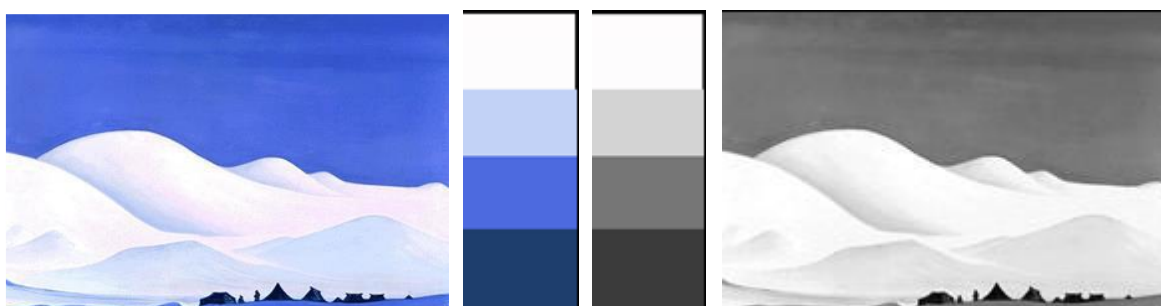
## **3. Методы обучения цветотональным отношениям**

Цветотональные (или цвето-тоновые) отношения в композиции – один из разделов в программе композиции станковой в первом классе. Это сложная и многоступенчатая тема для объяснения ученикам младших классов. И для лучшего ее усвоения в процессе обучения необходимо использовать специальные задания, обеспечивающие доступность понимания, учитывающие возрастные особенности учеников, а также особенности развития их пространственного мышления.

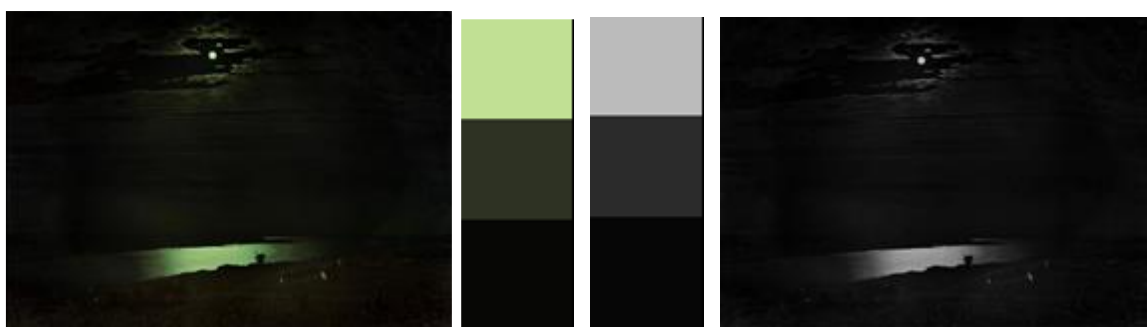
Юные художники, как правило, рисуют в основном линейные, плоские и дробные работы, основанные на стереотипах образов, заложенных в раннем возрасте. Если попросить ребят нарисовать красивый пейзаж, то в большинстве их пейзаж – это, как правило, солнце, голубое небо (радуга, облака), зеленый лес, серые горы и т.п. Все образы в их работах, основанные на эмоциональных переживаниях, выражены скорее в символах, а не на натуральных наблюдениях. Потому что для правильного понимания и рисования необходимо развивать навыки наблюдательности и умения анализировать увиденное.

Самым доступным и понятным для первоклассников способом изучения основ тоновых отношений в композиции является просмотр и обсуждение известных произведений живописи знаменитых мастеров. Возьмем для примера произведения русских живописцев. Несколько цветных пейзажных работ, выполненных в разной технике и разные в тоне. Рассмотрим картины художников и акцентируем внимание учеников на то, каким образом авторам удалось добиться определенного эффекта освещенности. Сначала цветные работы, затем в сравнении с ними черно-белый их вариант (предварительно подготовленный и распечатанный). Проанализировав работы, ребята сразу определяют цвета (теплые, холодные, насыщенные и т.п.), используемые авторами. Теперь можно говорить и о тоне в работах. Для лучшего видения тонового контраста в произведении им предлагается посмотреть и черно-белое изображение каждой картины одновременно с оригиналом. Благодаря такому сравнению, ребятам проще увидеть тоновые отличия не только внутри каждой конкретной работы, но и разницу между ними. Тут можно с ребятами говорить не только о достоинствах конкретного произведения, подборе цветов, для создания настроения в пейзаже, но и о тоновом решении каждой работы. Грамотное тоновое решение важная часть любого хорошего произведения и живописи, и графики.

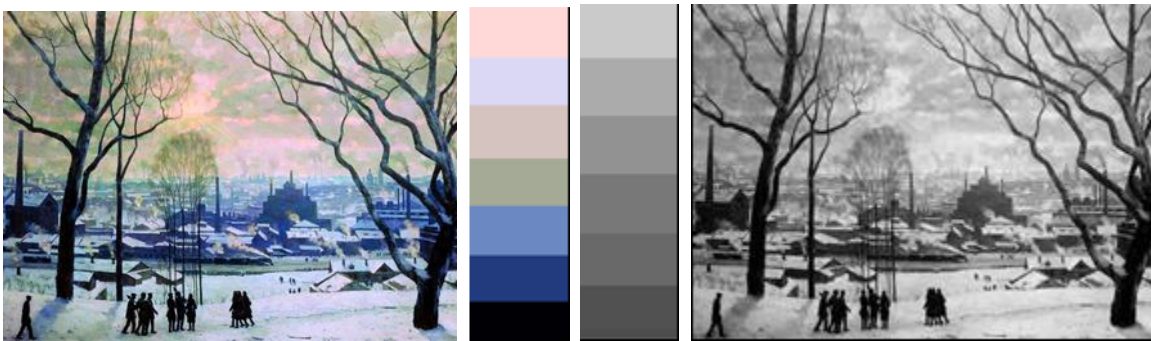
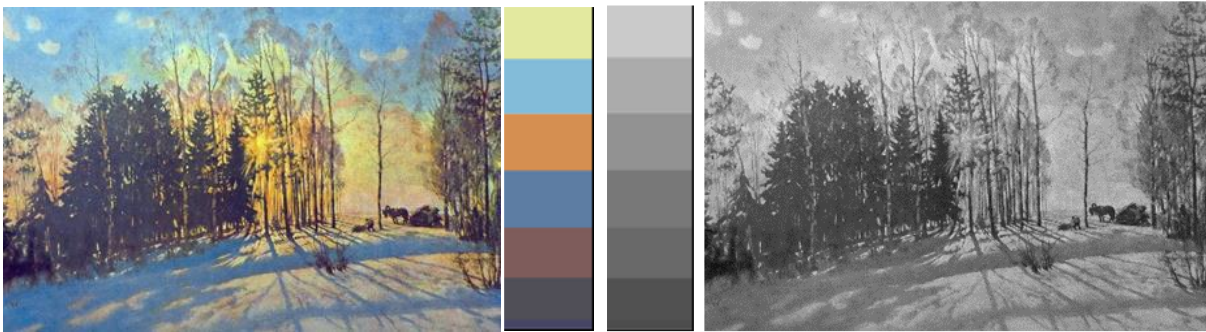
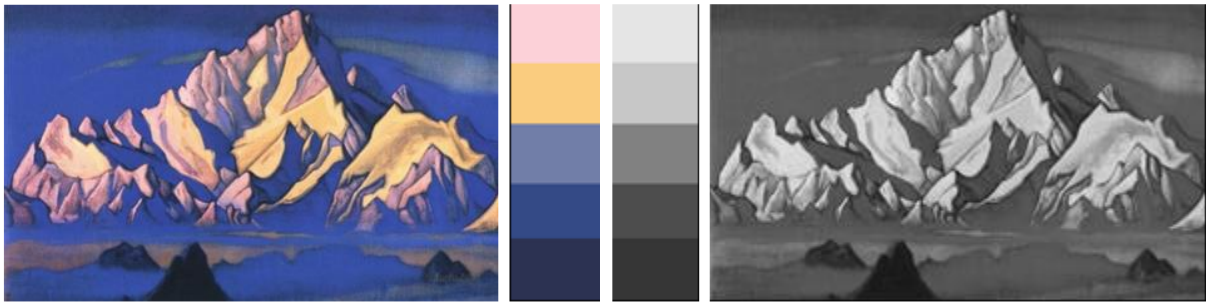
Сначала рассмотрим несколько работ с простыми тоновыми отношениями и крупными локальными цветовыми пятнами.



Тут ярко выражен тоновой контраст и ограниченная цветовая гамма. Можно легко определить количество использованных автором тонов для достижения визуального эффекта.



И несколько работ, более сложные по тоновым и цветовым пятнам. И каждая из рассмотренных работ, даже выполненная графически (монохромно) уже может считаться законченным произведением. На столько верно они выполнены в тоне.



Для закрепления темы тона в композиции выполняем с ребятами работу – не сложный пейзаж, решенный в несколько тонов. Для простоты выполнения, используем локальные цвета и плоскостное изображение (силуэт). Данное задание лучше выполнять после изучения цветового круга и основ цветоведения, когда ребята уже имеют навыки смешения красок и владеют приемами работы графитными карандашами разной мягкости.

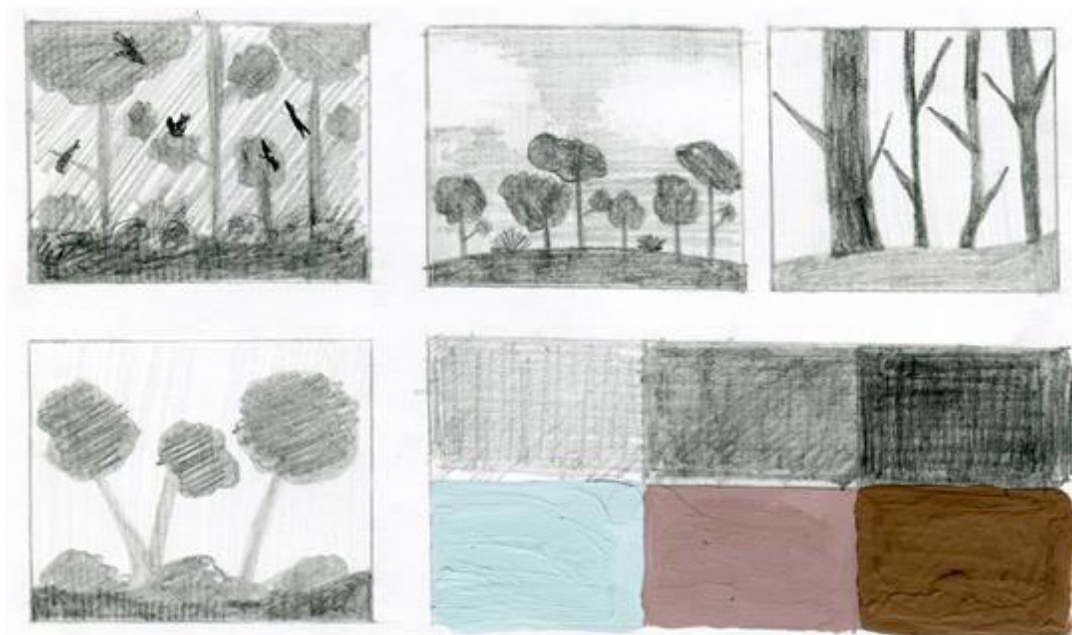
Тема работы тоновая композиция «Сказочный лес» на основе составления тонально-колористической шкалы.

Начинаем работу над пейзажем с поисков композиционного решения – выполнение серии несложных эскизов к работе, это 2-х или 3-х плановые зарисовки деревьев (сказочного леса). Это могут быть несколько крупных деревьев, расположенных на переднем плане (один тон). Условно (без деталей) выполняется средний и дальний план (два тона) – деревья, горы, облака, простые элементы пейзажа. Из нескольких зарисовок выбираем самую удачную.

Следующий этап работы – выполнение тоновой шкалы, определяющей тоновой настрой в работе. Каждый ученик составляет свою шкалу, в соответствии с замыслом. Контрастность шкалы каждый ученик определяет самостоятельно. Степень насыщенности тона определяет плановость в пейзаже (темный – ближе, светлый – дальше).

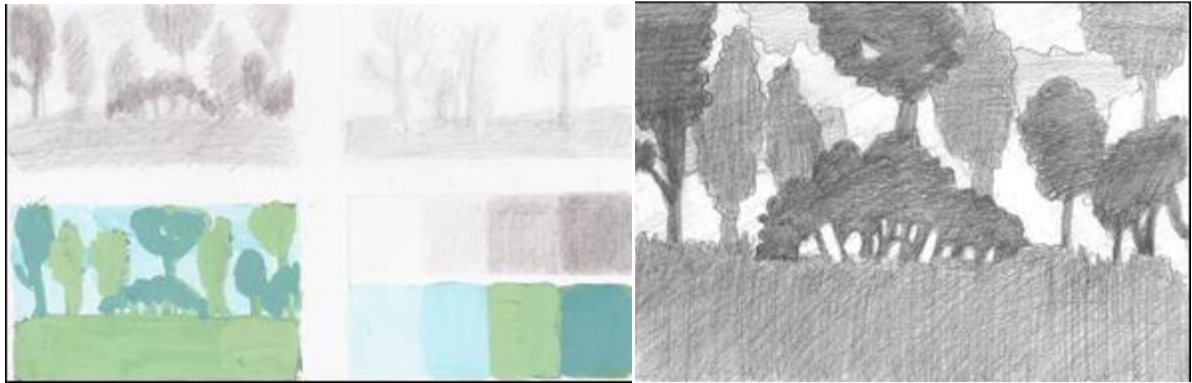


Далее – выполняем графический вариант пейзажа, на небольшом формате (А5) при помощи равномерной штриховки простыми графитными карандашами разной степени мягкости, строго соблюдая соответствие тона элементов пейзажа нашей тоновой шкале.





Для цветового решения композиции подбираем гармоничную цветовую гамму, сравнивая смешиваемые оттенки в тоне со шкалой. В работе используем родственно-контрастные цвета. Выполняем тоновые выкраски, строго соответствующие в тоне нашей тоновой шкале. Проверяем соответствие подобранных цветов на маленьких цветных эскизах. На этом этапе работаем над образным решением нашего сказочного леса, подбирая цвета и оттенки, соответствующие замыслу, создающие необходимый цветовой настрой, но соответствующие в тоне готовой шкале. Итоговая цветовая работа выполняется на небольшом формате гуашевыми красками по готовым эскизам.



Благодаря силуэтности, при изображении деревьев ребята могут более внимательно сконцентрироваться на изображении формы (пятна), не отвлекаясь на изображение

объема, и композиции получаются цельнее и выразительнее. Плановость достигается усилением или ослаблением тона штриховки. При работе с большими тональными пятнами возникает цельность видения природы, необходимая юным художникам на любом предмете, которая поможет в дальнейшем рисовать более сложные композиции, изображать объем предметов не теряя при этом их локального цвета и тона.







Данная работа знакомит учащихся так же и с правильной последовательностью ведения работы над композицией в целом, от эскиза до конечного результата. Воспитывает усидчивость и аккуратность при выполнении мелких рисунков. Полученные навыки работы над эскизами, умение разбирать работу в тоне, переносить с маленького эскиза рисунок на большой формат, правильно подбирать цвета (соответствующие тоновому эскизу) помогут учащимся в решении более сложных композиционных задач в старших классах.

В качестве примеров использованы произведения Н. Рериха, А. Куинджи, К. Юона.

### **Заключение**

Значение станковой композиции для художников и зрителей, для художников станковая композиция является возможностью выразить свои идеи и эмоции, а также исследовать новые техники и стили. Она также позволяет художникам экспериментировать с различными материалами и техниками, что может привести к созданию уникальных и оригинальных произведений искусства. Для зрителей станковая композиция представляет собой возможность погрузиться в мир искусства и получить эстетическое удовольствие от созерцания произведений. Она помогает развивать воображение и понимание искусства, а также способствует формированию художественного вкуса.

В заключение, станковая композиция играет важную роль в развитии изобразительного искусства и является неотъемлемой частью творчества многих художников особенно на стадии обучения. Станковая композиция является основным предметом в ДХШ.

Список литературы:

1. Рисунок. Живопись. Композиция. – М., 1989
2. Кулебякин Г., Кильпе Т. Рисунок и основы композиции. – М., 1994
3. Сокольникова Н. Основы композиции. – Обнинск, 1996
4. Голубева О. Основы композиции. – М., 2001
5. Могилевцев В. А. Основы композиции: учебное пособие. – М., 2017
6. Филиппова А. Композиция станковая, 1 год обучения: учебное пособие для детских школ искусств. – Краснодар, 2020